

TABLEAU DE BORD ECONOMIQUE

LES PRINCIPAUX INDICATEURS ECONOMIQUES AU 3ème TRIMESTRE 2016

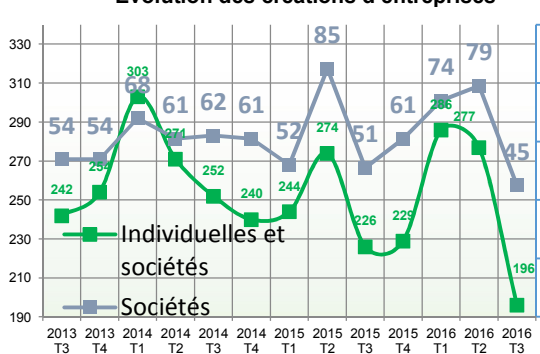
Mouvements d'entreprises.....	1
Emploi.....	2
Chômage	3
International.....	4
Construction.....	5
Consommation.....	6
Tourisme.....	6



Les indicateurs nivernais sont ce trimestre majoritairement en berne malgré des perspectives favorables au plan national.

MOUVEMENTS D'ENTREPRISES

Evolution des créations d'entreprises



La création d'entreprises, l'un des moteurs pouvant stimuler la croissance économique est au point mort dans la Nièvre au troisième trimestre 2016. Bien que traditionnellement en repli dans la Nièvre au troisième trimestre chaque année, le nombre des créations d'entreprises atteint son plus bas niveau depuis 3 ans avec 196 créations. Les créations sous forme de sociétés suivent la même tendance (45 créations). Par rapport à la même période un an plus tôt, le recul s'élève à -13 % (-12 % pour les créations sous forme sociétaire).

Au plan national, la tendance est radicalement différente avec une réelle dynamique de la création d'entreprise (+4 % en glissement annuel).

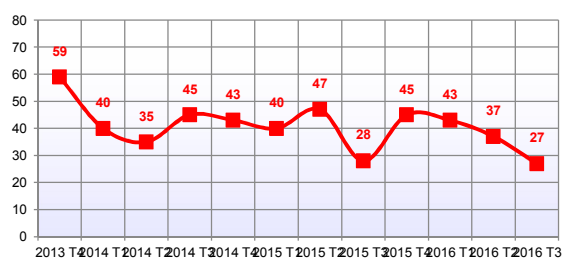
Sur les douze derniers mois, le nombre cumulé d'entreprises créées est légèrement positif (+0,4 %) par rapport à l'année précédente grâce à un très bon début d'année mais très en-deçà des moyennes nationale (+4 %).

Source : INSEE

Les défaillances d'entreprises dans la Nièvre sont en recul constant sur les quatre derniers trimestres mais cette tendance ne neutralise pas la baisse des créations d'entreprises.

Une entreprise est en situation de défaillance ou de dépôt de bilan à partir du moment où une procédure de redressement judiciaire est ouverte à son encontre. Cette procédure intervient lorsqu'une entreprise est en état de cessation de paiement, c'est-à-dire qu'elle n'est plus en mesure de faire face à son passif exigible avec son actif disponible.

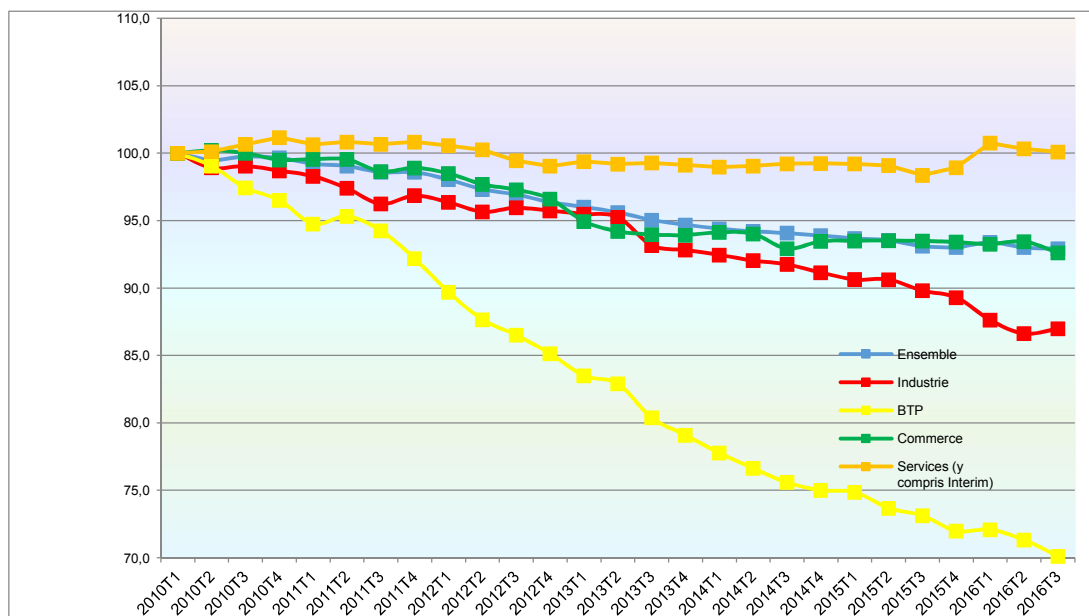
Evolution des défaillances d'entreprises



Source : INSEE

EMPLOI

Evolution des effectifs salariés (base 100 T1 2010)



		Glissement Trimestriel	Glissement Annuel	Glissement 5 ans	
ENSEMBLE (42 698)	Valeurs absolues	-41	-91	-2 608	
	%	-0,1	-0,2	-5,8	
Industrie (9 044)	Valeurs absolues	37	-294	-963	
	%	0,4	-3,1	-9,6	
BTP (3 033)	Valeurs absolues	-52	-130	-1 044	
	%	-1,7	-4,1	-25,6	
Commerce (7 913)	Valeurs absolues	-71	-75	-515	
	%	-0,9	-0,9	-6,1	
Services	Services Hors interim (20 928)	Valeurs absolues	-51	392	-129
		%	-0,2	1,8	-0,6
	Intérim (1 704)	Valeurs absolues	44	53	23
		%	2,7	3,2	1,4

Le département de la Nièvre compte 42 698 emplois salariés au troisième trimestre 2016.

Ce trimestre, avec une perte de 41 salariés, l'emploi salarié est quasi-stable, porté par une hausse de l'intérim (+2,7 %) et de l'industrie (+0,4 %).

Comme les trimestres précédents, l'évolution des secteurs d'activité reste structurellement contrastée. Ce trimestre, seuls l'intérim (+ 2,7 %) et l'industrie (+0,4 %) créent des emplois. Les 37 emplois créés dans le secteur industriel permettent d'interrompre, certes de façon mesurée, la chute de l'emploi industriel depuis 2013.

Si le secteur tertiaire a réussi à stabiliser ses effectifs depuis deux ans, les tendances restent néanmoins fragiles.

Le secteur de la construction qui avait donné quelques signes d'optimisme début 2016 a renoué avec les destructions d'emplois. Ce secteur aura perdu en cinq ans plus d'un quart de son effectif salarié.

La Nièvre reste très atypique par rapport aux tendances nationales. Ainsi, au plan national, au troisième trimestre 2016, l'emploi marchand non agricole poursuit et accélère sa dynamique de croissance portée par le secteur tertiaire. Le secteur industriel est en repli et la construction se stabilise.

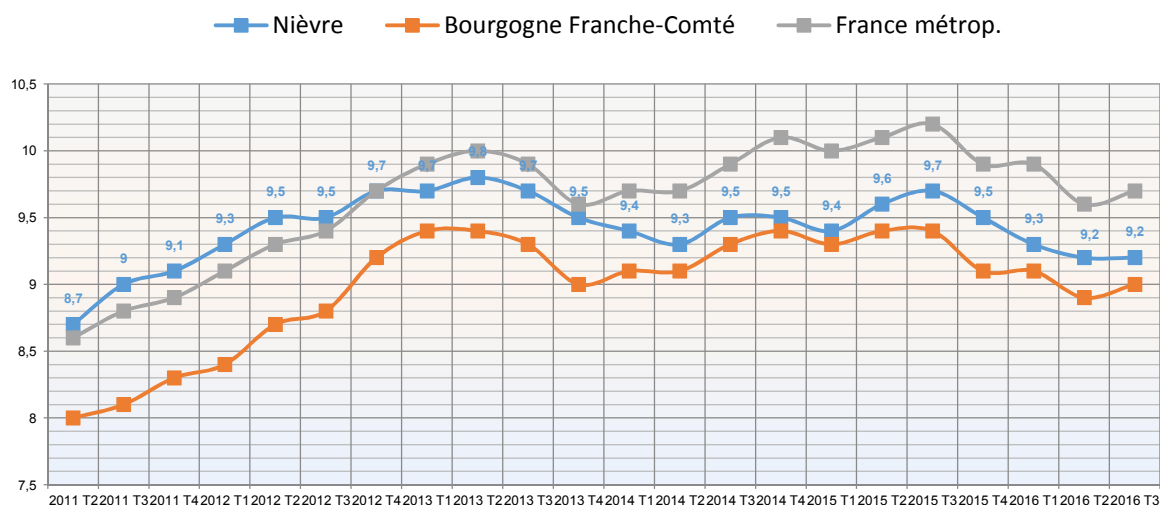
Source : URSSAF, ACOSS

Méthodologie : Les séries présentées dans ce fichier sont issues de la base de données Séquoia de l'AcoSS et des Urssaf, alimentée par les bordereaux récapitulatifs de cotisations (BRC). Les BRC sont remplis par les établissements employeurs du régime général exerçant leur activité en France (métropole et Dom) qui déclarent aux Urssaf leurs cotisations sociales, les différentes assiettes salariales (plafonnée, déplafonnée, CSG) donnant lieu à cotisations ou à allègements, ainsi que leurs effectifs salariés.

Le champ couvre l'ensemble des cotisants du secteur concurrentiel qui comprend tous les secteurs d'activité économique sauf les administrations publiques, l'éducation non marchande (établissements d'enseignement relevant de l'Etat ou des collectivités locales), la santé non marchande et l'emploi par les ménages de salariés à domicile. Il est très proche de ceux de l'Unedic (hors grandes entreprises nationales) et de l'Insee (qui inclut l'emploi à domicile). Pour le secteur de l'agriculture, la branche du recouvrement n'a qu'une couverture marginale par rapport à la Mutualité Sociale Agricole (MSA). Cette dernière est présente également dans le domaine des industries agroalimentaires (IAA), du commerce de gros et des services financiers, pour lesquels la couverture des Urssaf n'est donc pas totale. Les données contenues dans ce fichier sont désaisonnalisées comme les séries trimestrielles (plus agrégées) diffusées dans les publications conjoncturelles de l'AcoSS et des Urssaf. Chaque série étant désaisonnalisée indépendamment des autres, la somme des séries peut différer légèrement du total.

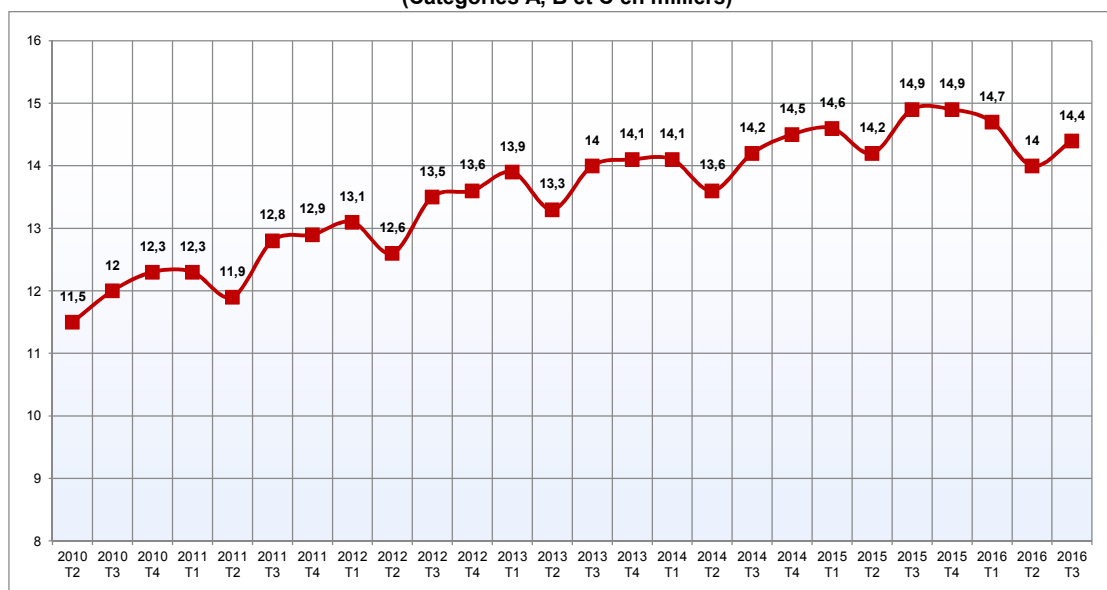
CHÔMAGE

Evolution du taux de chômage (%)



Source : Insee

Evolution du nombre de demandeurs d'emploi inscrits en fin de mois à Pôle Emploi (Catégories A, B et C en milliers)

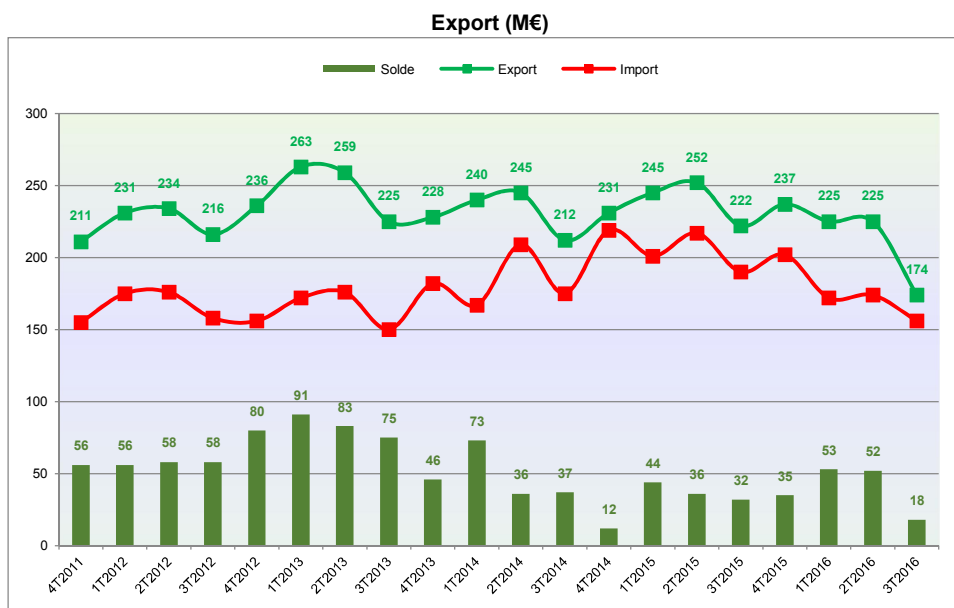


Source : DARES

Fin septembre, et comme chaque année à la même période, le nombre de demandeurs d'emploi en catégorie A, B et C est en hausse par rapport au trimestre précédent. La hausse est cependant moins marquée que les années précédentes. On compte 14 360 e, ce chiffre est en baisse de 3,4 % sur un an.

Le taux de chômage s'est stabilisé dans la Nièvre alors que les moyennes régionales et nationales sont repartiées à la hausse. Le taux de chômage nivernais est ainsi à son plus bas niveau depuis 2012.

INTERNATIONAL



Source : Douanes (Données CAF/FAB en millions d'euros hors matériel militaire)

Comme pour d'autres indicateurs, les exportations au troisième trimestre sont structurellement en repli dans la Nièvre. Mais cette année, le repli est particulièrement marqué (-23 % pour les exportations).

Les exportations chutent notamment en raison d'un repli des ventes des produits métallurgiques et métalliques. Le montant des importations se contracte également mais dans une moindre mesure entraînant ainsi une diminution significative du solde de la balance commerciale (-65 %).

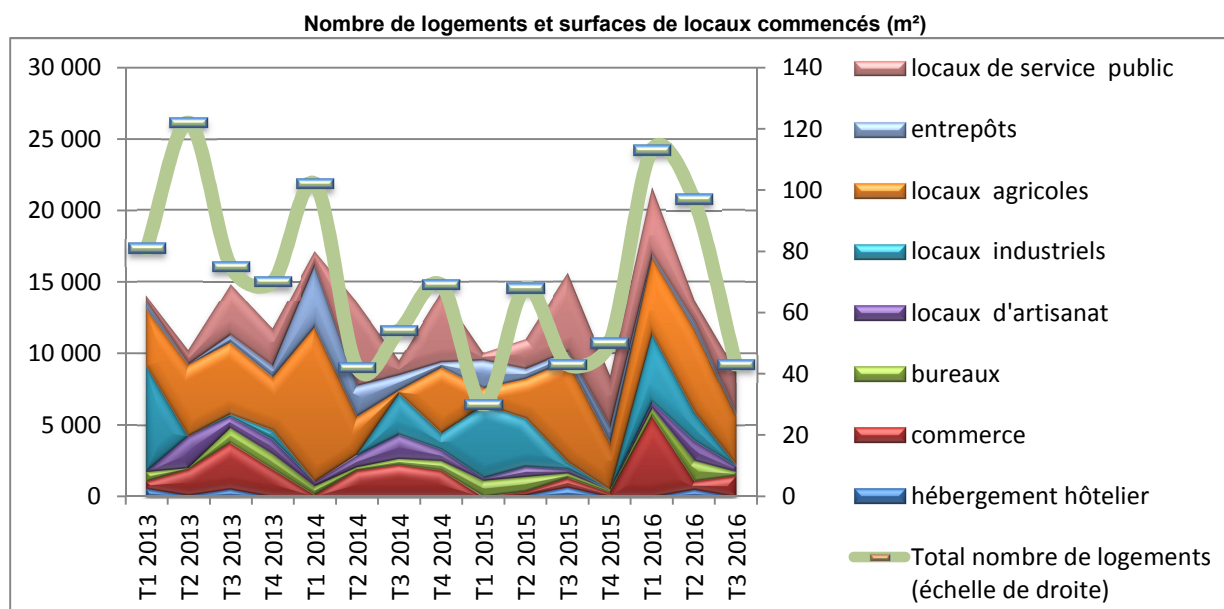
Au plan national, la balance commerciale impacte négativement le PIB national notamment en raison d'un rebond des importations supérieur (+2.5 %) à celui des exportations (+0.7 %). (Source Insee)

Export par branches (M€)

Exportations	1T2015	2T2015	3T2015	4T2015	1T2016	2T2016	3T2016	Tendance
CH - Produits métallurgiques et produits métalliques	114	118	109	118	101	99	71	
C3 - Équipements mécaniques, matériel électrique, électronique et informatique	26	28	24	23	18	18	17	
C4 - Matériels de transport	33	32	27	30	32	36	26	
AZ - Produits agricoles, sylvicoles, de la pêche et de l'aquaculture	15	19	12	13	15	15	10	
CE - CF Produits chimiques, parfums, cosmétiques et pharmaceutiques	17	13	14	15	16	15	14	
CG - Produits en caoutchouc et en plastique, produits minéraux divers	15	15	12	12	15	15	12	
C1 - Produits des industries agroalimentaires (IAA)	6	7	7	11	8	9	6	
CC - Bois, papier et carton	7	7	8	6	7	7	7	
CB - Textiles, habillement, cuir et chaussures	6	6	6	5	7	7	7	
CM - Produits manufacturés divers	3	5	2	3	4	4	4	
ZZ - Produits divers	1	1	1	1	2	0	0	
DE - Hydrocarbures naturels, autres produits des industries extractives, électricité, déchets	1	0	0	0	0	0	0	
C2 - Produits pétroliers raffinés et coke	0	0	0	0	0	0	0	
TOTAL	245	252	222	237	225	225	174	

Source : Douanes (Données CAF/FAB en millions d'euros hors matériel militaire)

CONSTRUCTION



Source : SOeS, Sit@del

Le frémissement constaté dans le secteur de la construction depuis un an ne s'est pas confirmé, en phase avec les nouvelles destructions d'emplois dans le BTP.

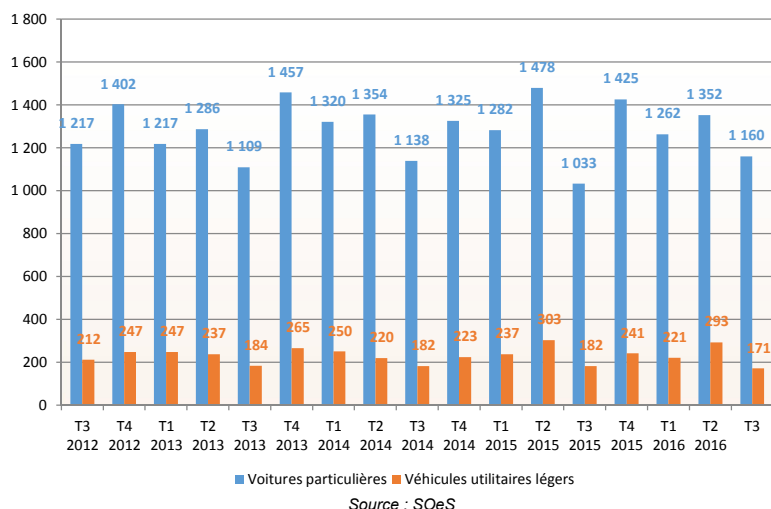
Infirmant la tendance globalement positive depuis un an, les mises en chantier de logement au cours du troisième trimestre 2016 (43) sont en net recul et apparaissent même comme l'un des plus mauvais trimestre.

Les surfaces de locaux professionnels commencées rencontrent les mêmes difficultés que les constructions de logement. En année glissante, grâce au très bon début d'année, l'activité de construction de locaux reste néanmoins supérieure à l'année précédente (+2,9 %).

Sur une année, les commandes publiques se sont légèrement contractées. Les locaux industriels et entrepôts sont en très net recul. En revanche, les mises en chantier de locaux commerciaux ont très nettement bondi, passant en année glissante de 2 824 à 8 014 m² permettant ainsi de soutenir l'activité de ce secteur.

CONSOMMATION

Immatriculations de véhicules neufs



Le nombre d'immatriculations de véhicules neufs est en baisse au troisième trimestre par rapport au trimestre précédent suivant en cela une tendance structurelle. Cependant le nombre d'immatriculation reste nettement supérieur au troisième trimestre 2015 (+ 12,3 %) En année glissante, les ventes sont également en hausse.

Au plan national, la consommation globale des ménages stagne et recule même pour les achats de biens fabriqués (-1,1 %). Ainsi les immatriculations de véhicules neufs sont en très net recul.

Les immatriculations de véhicules utilitaires légers suivent une toute autre tendance. Elles sont en repli par rapport à la même période de l'année précédente. En année glissante, le nombre des immatriculations de véhicules utilitaires se contracte également dans un contexte national de recul des investissements des entreprises.

TOURISME

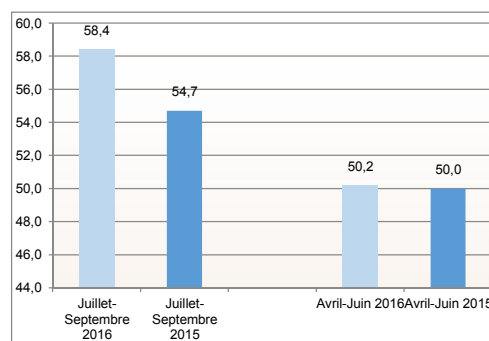
Nuitées ⁽¹⁾ selon la provenance

	Juillet- Septembre 2016	Evolution Juillet - Septembre 2016 / Juillet-Septembre 2015 (%)
Nombre de nuitées (Ensemble)	147 566	- 0.3
France	112 288	- +4.5
Autres pays	35 278	- 13.1

Source : Insee - DGCS - Bourgogne Tourisme

⁽¹⁾ Somme des nuits passées dans les établissements pour chaque arrivant

Taux d'occupation ⁽²⁾ dans l'hôtellerie (%)



⁽²⁾ Le taux d'occupation est obtenu en divisant le nombre de chambres occupées chaque jour par le nombre de chambres louables
Source : Insee - DGCS - Bourgogne Tourisme

Le tourisme dans la Nièvre, en recul au cours des deux premiers trimestres 2016 ralentit très nettement son repli (-0.3 % contre -9.6 % le trimestre précédent par rapport à la même période en 2015). La baisse de fréquentation de la clientèle étrangère se poursuit par rapport à l'année précédente (-13,1 %) mais la fréquentation de la clientèle française se redresse vivement (+4.6 %).

A l'échelle nationale, le recul de la fréquentation reste plus élevé (-1.6 %), les zones urbaines étant fortement impactées. La baisse de fréquentation de la clientèle étrangère est plus faible que dans la Nièvre (-5,2 % en France métropolitaine contre 13,1% dans la Nièvre). En revanche le rebond de la clientèle française est beaucoup plus marqué dans la Nièvre (+4.5%) qu'en moyenne nationale (+0.4 %).

Au plan régional, la Nièvre est également plus performante car la fréquentation touristique a reculé de 2,1 % en Bourgogne Franche-Comté par rapport à 2015.

L'hôtellerie nivernaise dont le taux d'occupation (58,4 %) reste inférieur aux moyennes nationales et régionales (65,4 % en France et 63,2 % en Bourgogne Franche-Comté), réussit cependant à améliorer très nettement cet indicateur (54,7 % en 2015 contre 58,4 % en 2016.).