

TABLEAU DE BORD ECONOMIQUE

LES PRINCIPAUX INDICATEURS ECONOMIQUES AU 2^{ème} TRIMESTRE 2018

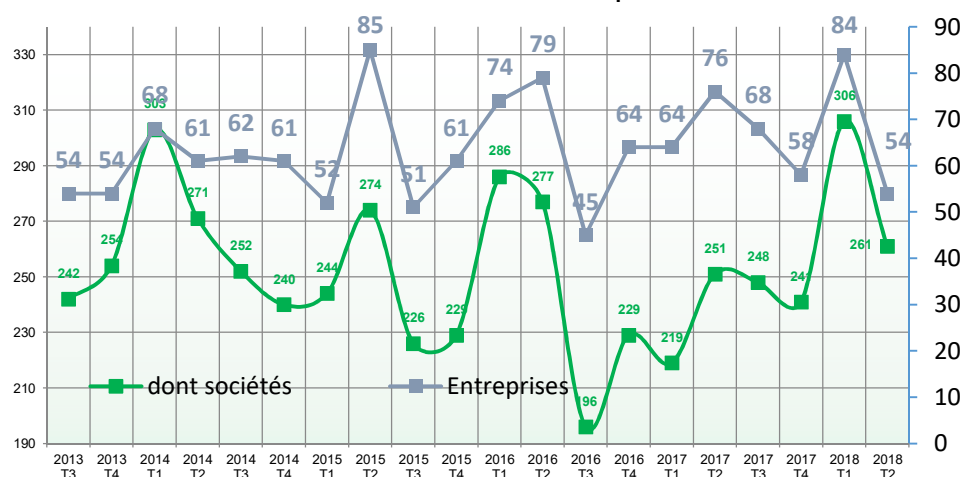
Mouvements d'entreprises.....	1
Emploi.....	2
Chômage	3
International.....	4
Construction.....	5
Consommation.....	6
Tourisme.....	6



Après un très bon début d'année, l'économie nivernaise marque le pas à l'instar de la conjoncture nationale. Les points forts de la Nièvre que sont l'international et le tourisme restent néanmoins solides.

MOUVEMENTS D'ENTREPRISES

Evolution des créations d'entreprises

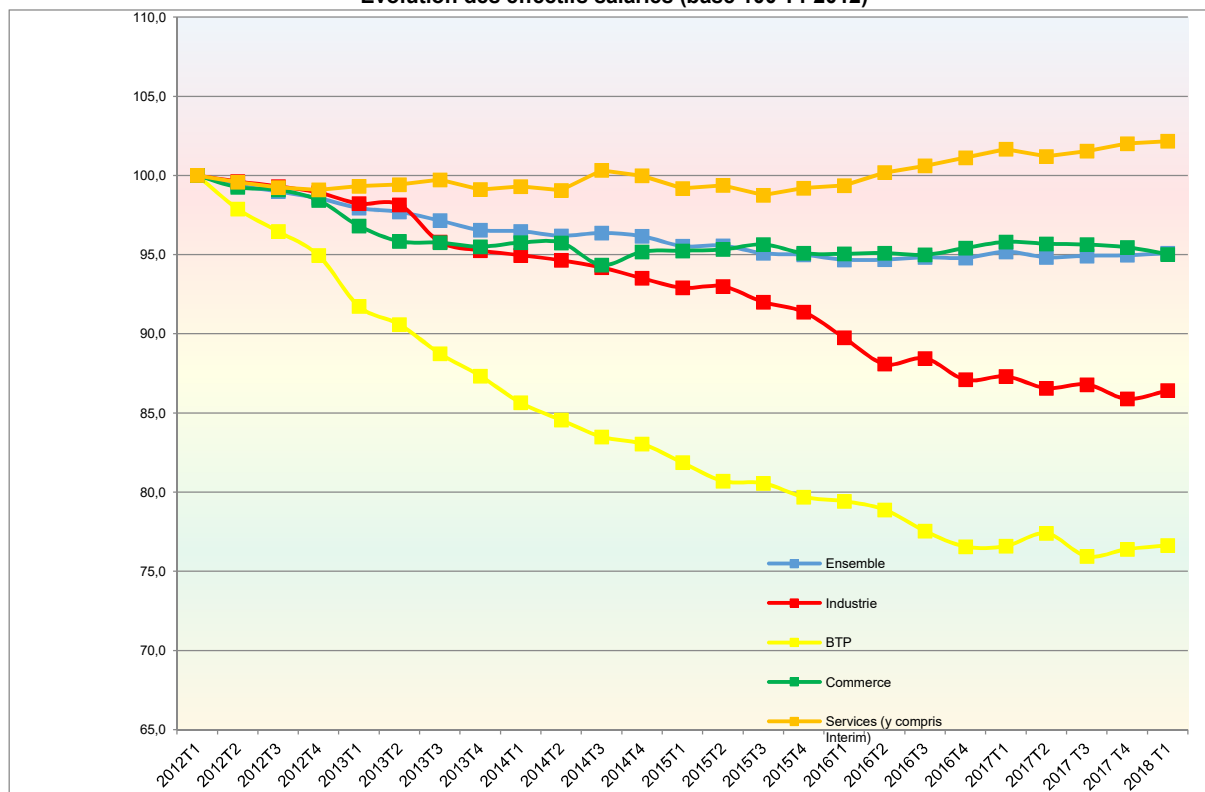


Source : INSEE

Le nombre de création d'entreprises se replie au cours du deuxième trimestre après un début d'année particulièrement brillant. En année glissante, les créations d'entreprises (toutes formes confondues) sont en nette hausse de près de 15% (hausse quasi similaire aux résultats nationaux). Les créations sous forme de sociétés progressent moins vite avec une hausse de 4,8% en année glissante.

EMPLOI (1er trimestre 2018)

Evolution des effectifs salariés (base 100 T1 2012)



		Glissement Trimestriel	Glissement Annuel	Glissement 5 ans	
ENSEMBLE (42 408)	Valeur absolue	56	-39	-1 270	
	%	0,1	-0,1	-2,9	
Industrie (8 544)	Valeur absolue	51	-88	-1 168	
	%	0,6	-1,0	-12,0	
BTP (2 984)	Valeur absolue	9	1	-588	
	%	0,3	0,0	-16,5	
Commerce (8 003)	Valeur absolue	-37	-66	-151	
	%	-0,4	-0,8	-1,8	
Services	Services Hors intérim (20 660)	Valeur absolue	-82	-206	27
		%	-0,4	-1,0	0,1
	Intérim (2 218)	Valeur absolue	115	319	609
		%	5,5	16,8	37,9

Source : URSSAF, ACOSS

Méthodologie : Les séries présentées dans ce fichier sont issues de la base de données Séquoia de l'Acoss et des Urssaf, alimentée par les bordereaux récapitulatifs de cotisations (BRC). Les BRC sont remplis par les établissements employeurs du régime général exerçant leur activité en France (métropole et Dom) qui déclarent aux Urssaf leurs cotisations sociales, les différentes assiettes salariales (plafonnée, déplafonnée, CSG) donnant lieu à cotisations ou à allègements, ainsi que leurs effectifs salariés.

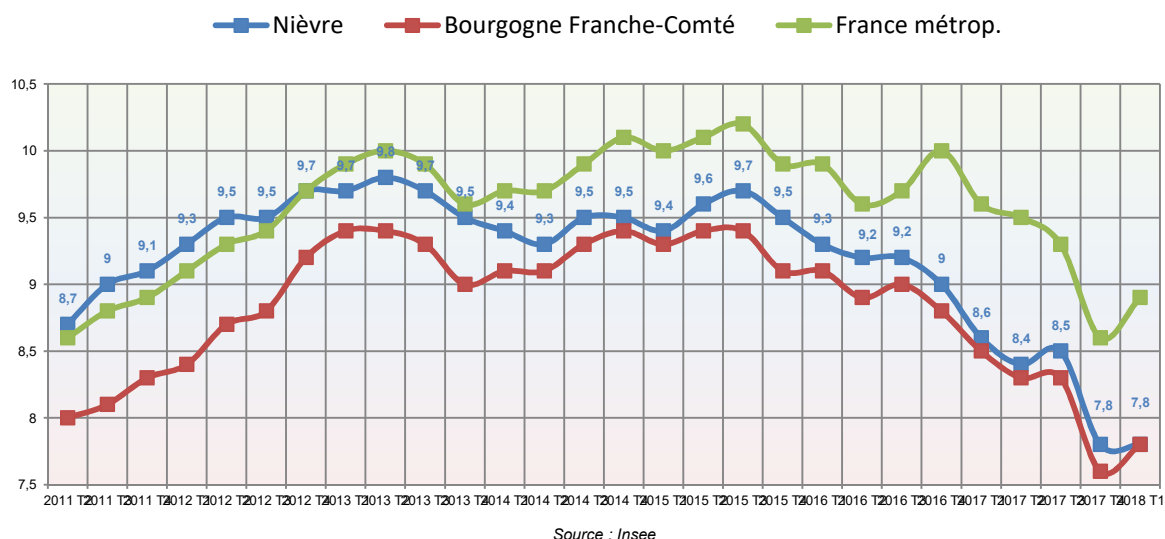
Le champ couvre l'ensemble des cotisants du secteur concurrentiel qui comprend tous les secteurs d'activité économique sauf les administrations publiques, l'éducation non marchande (établissements d'enseignement relevant de l'Etat ou des collectivités locales), la santé non marchande et l'emploi par les ménages de salariés à domicile. Il est très proche de ceux de l'Unedic (hors grandes entreprises nationales) et de l'Insee (qui inclut l'emploi à domicile). Pour le secteur de l'agriculture, la branche du recouvrement n'a qu'une couverture marginale par rapport à la Mutualité Sociale Agricole (MSA). Cette dernière est présente également dans le domaine des industries agroalimentaires (IAA), du commerce de gros et des services financiers, pour lesquels la couverture des Urssaf n'est donc pas totale.

Les données contenues dans ce fichier sont désaisonnalisées comme les séries trimestrielles (plus agrégées) diffusées dans les publications conjoncturelles de l'Acoss et des Urssaf.

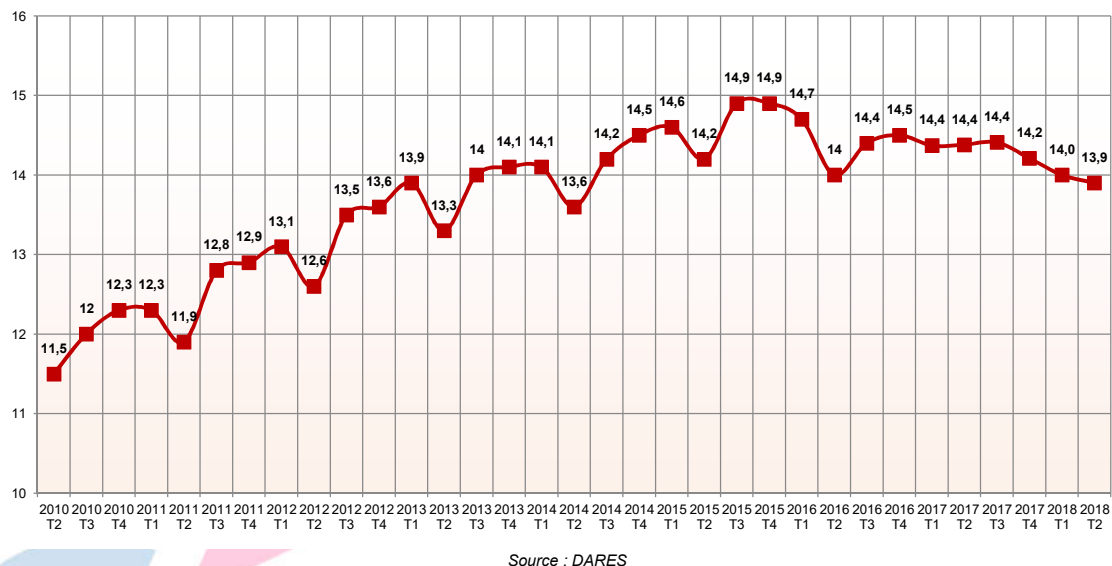
TABLEAU DE BORD ECONOMIQUE Nièvre N°15 – Septembre 2018

CHÔMAGE

Evolution du taux de chômage (%)

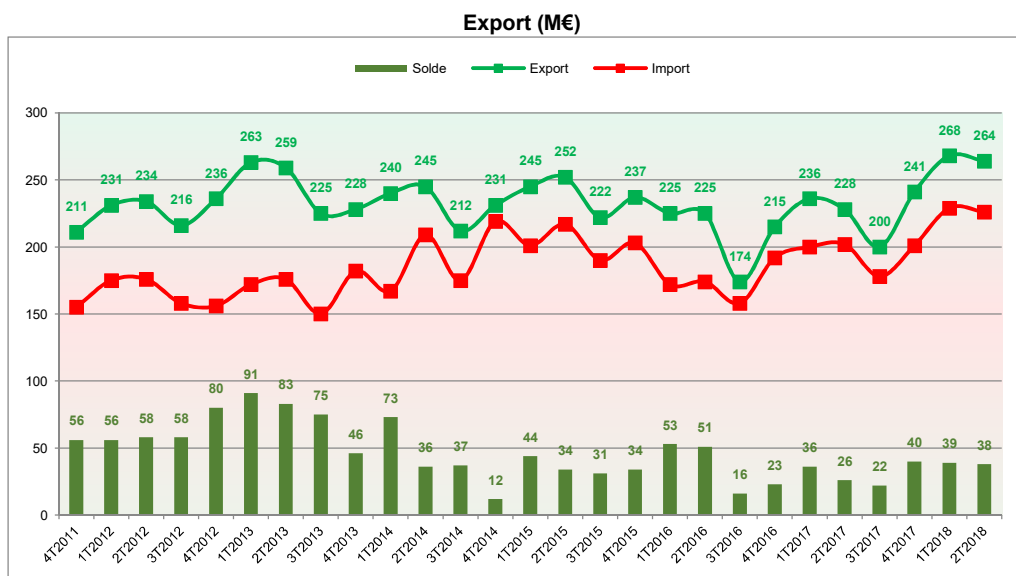


Evolution du nombre de demandeurs d'emploi inscrits en fin de mois à Pôle Emploi (Catégories A, B et C en milliers)



Au premier trimestre 2018, l'emploi salarié progresse (+0,1% contre 0,2% au plan national) tiré par l'intérim mais également par l'industrie, secteur pour lequel la courbe d'emploi salarié semble se stabiliser. Néanmoins, le taux de chômage, à 7,8%, reste stable par rapport au trimestre précédent dans un contexte national et régional haussier tandis que la courbe de la demande d'emploi s'infléchit.

INTERNATIONAL



Source : Douanes (Données CAF/FAB en millions d'euros hors matériel militaire)

Au plan national et par rapport au trimestre précédent, les importations rebondissent plus nettement que les exportations (respectivement +1,0% et +0,2%), entraînant un déficit de la balance commerciale française.

A l'inverse, dans la Nièvre, le volume des exportations (264 M€) se replie (-1,49%) mais reste cependant à un niveau très élevé à l'instar des importations.

Le chiffre d'affaires à l'export dans la Nièvre est, à mi-année, le semestre le plus solide depuis 2011.

Les ventes de métaux, moteur des exportations nivernaises, ont continué de progresser et représentent 56% des ventes à l'export.

Les exportations et les importations de la Nièvre suivant des tendances similaires, la balance commerciale est restée relativement stable (+38 M€). En moyenne à 39 M€ depuis trois trimestres, le solde extérieur reste néanmoins très en-deçà des années 2011-2013.

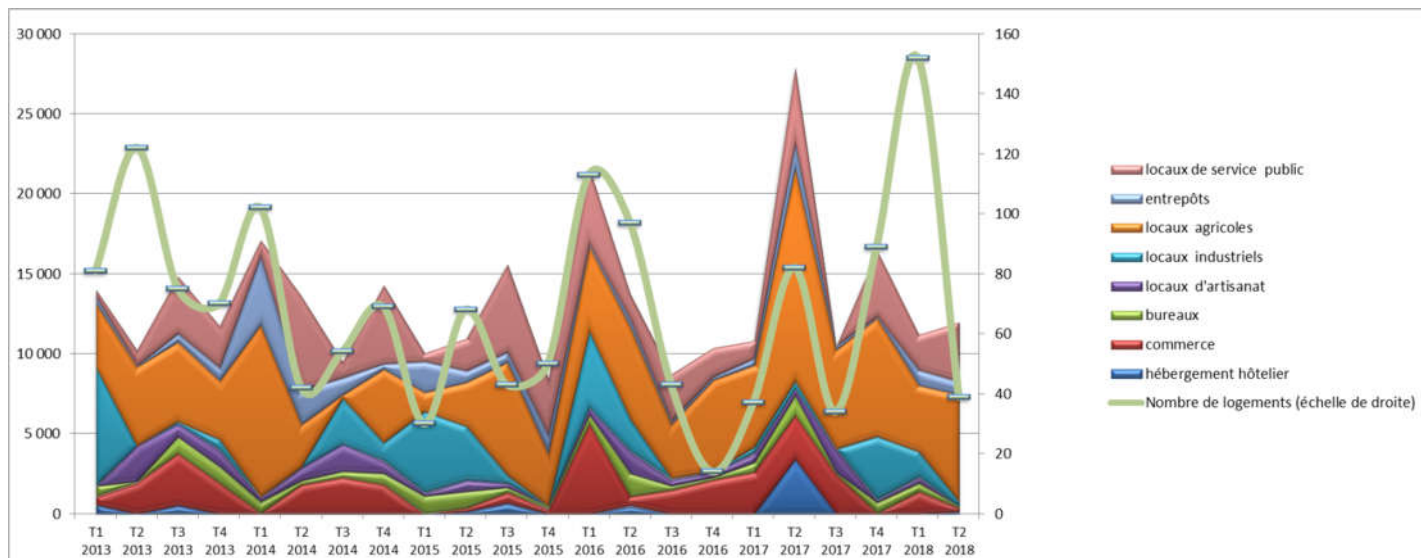
Export par branches (M€)

Exportations	4T2015	1T2016	2T2016	3T2016	4T2016	1T2017	2T2017	3T2017	4T2017	1T2018	2T2018	Tendance
CH - Produits métallurgiques et produits métalliques	118	101	99	71	100	114	115	99	128	143	149	
C3 - Équipements mécaniques, mat. électrique, électronique et informatique	23	18	18	17	22	19	16	17	21	21	15	
C4 - Matériels de transport	30	32	36	26	32	34	31	27	29	34	29	
AZ - Produits agricoles, sylvicoles, de la pêche et de l'aquaculture	13	15	15	10	9	9	8	7	10	13	12	
CE - CF Produits chimiques, parfums, cosmétiques et pharmaceutiques	15	16	15	14	15	16	13	12	9	12	13	
CG - Produits en caoutchouc et en plastique, produits minéraux divers	12	15	15	12	14	17	17	14	17	18	17	
C1 - Produits des industries agroalimentaires	11	8	9	6	7	7	8	6	9	8	8	
CC - Bois, papier et carton	6	7	7	7	6	8	8	8	7	7	8	
CB - Textiles, habillement, cuir et chaussures	5	7	7	7	5	6	7	5	6	6	7	
CM - Produits manufacturés divers	3	4	4	4	4	4	3	3	3	4	4	
Autres produits	1	2	0	0	0	2	2	2	2	2	2	
TOTAL	237	225	225	174	214	236	228	200	241	268	264	

Source : Douanes (Données CAF/FAB en millions d'euros hors matériel militaire)

CONSTRUCTION

Nombre de logements et surfaces de locaux commencés (m²)



Source : SOeS, Sit@del

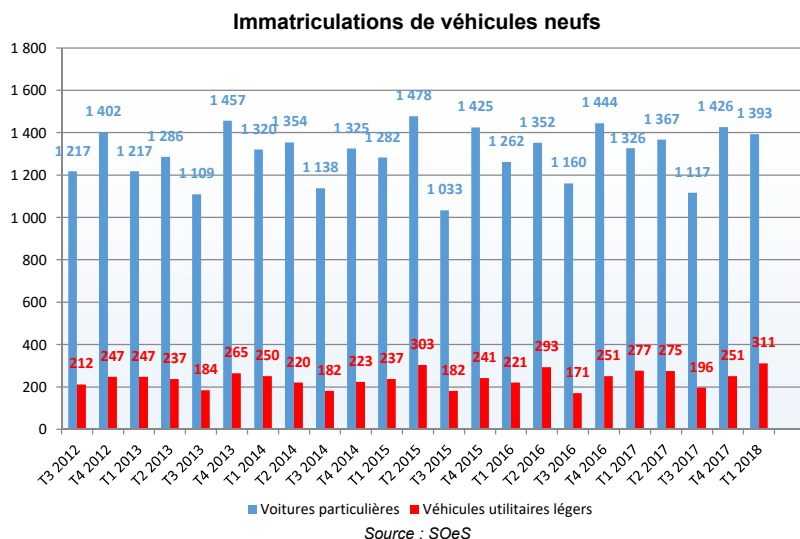
Selon l'Insee, le climat conjoncturel dans l'industrie du bâtiment poursuit sa hausse en se maintenant largement au-dessus de sa moyenne de longue période.

Les carnets de commandes et les taux d'utilisation des capacités de production augmentent légèrement, très supérieurs aux moyennes de longues périodes.

Avec 12 004 m² de constructions de locaux, l'activité est en petite hausse dans la Nièvre ce trimestre. Cependant, en année glissante, l'activité de ce secteur est en-deçà des trimestres précédents (50 180 m² sur les quatre derniers trimestres contre 66 095 m² en année glissante N-1).

L'activité de construction de logements neufs a connu en début d'année une activité très importante. Les volumes se tassent franchement au cours du deuxième trimestre (39 au T2 2018 contre 152 au T1 2018).

CONSOMMATION



Au plan national, les dépenses de consommation des ménages ont poursuivi leur ralentissement pour le troisième trimestre consécutif. Cependant, les achats de véhicules sont en hausse tout comme l'ensemble des achats de biens durables. Dans la Nièvre, les immatriculations de véhicules neufs atteignent leur plus haut niveau depuis 2012 (1 530 immatriculations). Elles progressent de 3,2% en année glissante.

L'investissement des entreprises françaises en biens manufacturés rebondit (+1,3% contre 0,1% le trimestre précédent). Les investissements en matériels de transport (véhicules utilitaires légers) dans la Nièvre, en léger repli, restent à un niveau élevé et progresse de 7,6% en année glissante.

TOURISME

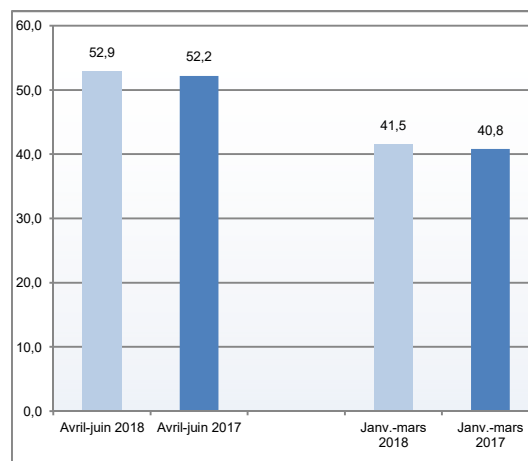
Nuitées ⁽¹⁾ selon la provenance

	Avril-Juin 2018	Evolution Janv.-Mars 2018 / Janv.-Mars 2017 (%)
Nombre de nuitées (Ensemble)	123 254	+3,1%
France	98 878	+ 1,0%
Autres pays	24 375	+ 12,5%

Source : Insee - DGCIS - Bourgogne Tourisme

⁽¹⁾ Somme des nuits passées dans les établissements pour chaque arrivant

Taux d'occupation ⁽²⁾ dans l'hôtellerie (%)



⁽²⁾ Le taux d'occupation est obtenu en divisant le nombre de chambres occupées chaque jour par le nombre de chambres louables
Source : Insee - DGCIS - Bourgogne Tourisme

Au plan national et régional, la fréquentation hôtelière se replie par rapport à la même période en 2017 en raison d'une baisse de la clientèle française. Cependant dans la Nièvre, la fréquentation des hôtels nivernais, que ce soit de la clientèle française ou étrangère est en hausse (+3,1%) et prolonge ainsi une bonne dynamique déjà constatée le trimestre précédent. La Nièvre est le département de Bourgogne-Franche-Comté avec la hausse de fréquentation hôtelière la plus importante.

Si les touristes sont venus plus nombreux, on notera toutefois que la clientèle française a légèrement réduit sa durée de séjour (1,42 jours contre 1,45 en 2017). Comme lors du trimestre précédent, la clientèle étrangère est non seulement de retour, mais elle reste un petit peu longtemps dans la Nièvre (1,25 jours contre 1,22 en 2017).

La nette hausse de la clientèle touristique impacte positivement, comme lors du trimestre précédent, le taux d'occupation dans l'hôtellerie (52,9 % contre 52,2 % en 2017).